

## F-3200 ファームウェア更新のご案内 (PX-G5100/PX-G930 用)

- 1 . F-3200 のファームウェアを更新する前に ..... p2
- 2 . ファームウェアの更新準備 ..... p3
  - 【Windows XP/2000/Me/98 をお使いの方】 ..... p4
  - [ Mac OS 8.6 ~ 9.x をお使いの方 ] ..... p9
  - [ Mac OS X 10.2.x / 10.3.x をお使いの方 ] ..... p14
- 3 . ファームウェアの書き換え方法 ..... p19

エプソン販売株式会社

## 1 F-3200 のファームウェアを更新する前に

F-3200 のファームウェアを更新する前に以下の点をご確認ください。

### 【該当機種】

この手順書は F-3200 のファームウェアを更新するためのものです。対象機種は、

- ・PX-G5100
- ・PX-G930

です。



**ご注意**

ファームウェアは、それぞれ 1 つのプリンタに対応しています。同一のファームウェアで複数のプリンタはお使いになれません。他のプリンタを使用する場合は、必ずプリンタに合わせたファームウェアに更新してください。

### 【F-3200 ファームウェアのご利用に関するご注意】

ファームウェアの更新はおお客様の責任のもとに行っていただく作業になります。更新は必ず「3. ファームウェアの書き換え手順」に従って行ってください。正しい手順に従い作業を行った場合は更新に失敗することはありませんが、何らかの要因（停電など）で更新に失敗したことにより本機が故障した場合の修理は有償とさせて頂いておりますのでご了承下さい。

### 【F-3200 ファームウェア更新後の制限・注意事項】

ファームウェアを更新する際、または更新後、PX-G5100 は PX-G5000、PX-G930 は PX-G920 として認識・表示がされます。

また、Epson Color、オートフォトファイン!EX には対応していません。

## 2 ファームウェアの更新準備

### 【用意するもの】

- ・ F-3200 本体
- ・ エプソンホームページ（以下 I-Love-EPSON）よりダウンロードされたファームウェアのデータ
- ・ F-3200 に同梱されていたコンパクトフラッシュカード（以下 CF カード）  
またはお客様でご用意された 16MB 以上の CF カード
- ・ F-3200 を接続可能な Windows パソコンまたは Macintosh パソコン



お客様でご用意された CF カードをご使用になる場合は、CF カードのフォーマットが FAT であることを予めご確認ください。フォーマットが FAT 以外の場合はアップデートを行うことができません。

### 【更新準備の流れ】

以下の手順でファームウェアの更新準備をします。

#### 手順（1） CF カードのバックアップ

CF カードの中に入っているデータをパソコンにバックアップします

CF カードの中にデータが入っていない場合はこの操作は必要ありません

#### 手順（2） ファームウェアのダウンロード

I-Love-EPSON のダウンロードサイトからファームウェアをダウンロードします

#### 手順（3） ファイルの解凍

ダウンロードしたファームウェアを解凍します

#### 手順（4） CF カードへのファームウェアのコピー

解凍したファームウェアを CF カードにコピーします

## 【Windows XP/2000/Me/98 をお使いの方】

### 手順（１） CF カードのバックアップ

- ・ CF カードの中にデータが入っていない場合はこの操作は必要ありません
- ・ F-3200 本体をパソコンに接続します。接続方法については F-3200 取扱説明書の「パソコンからスキャンする」の中の「パソコンを接続する」をご参照下さい
- ・ CF カードを本体にセットします。セット方法については F-3200 取扱説明書の「さあ、はじめよう！」の中の「メモ리카ードについて」をご参照下さい

この手順は例として F-3200 に同梱されていた CF カードでご説明します

1. 本機の電源がオンになっていること、CF カードがセットされていること、本機とコンピュータが USB ケーブルで接続されていることを確認します。
2. デスクトップ上に「backup」というフォルダと「firm」というフォルダを新規作成します。  
( 図 1 )

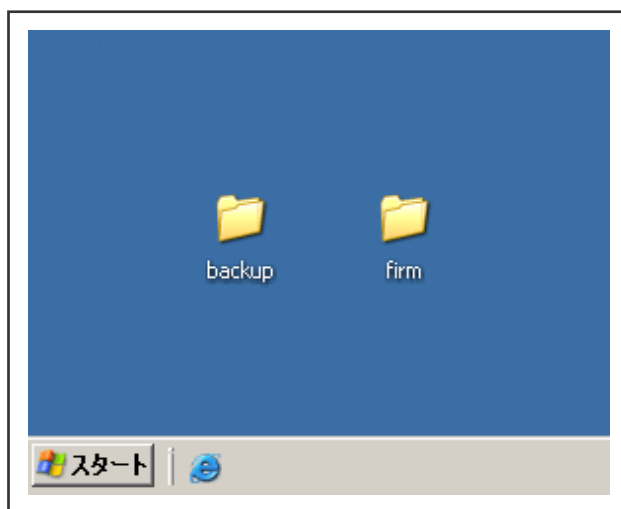


図 1

3. マイコンピュータを開きます。  
Windows XP の場合 : [ スタート ] ボタンをクリックして、[ マイコンピュータ ] をクリックします。  
Windows XP 以外の場合 : デスクトップ上の [ マイコンピュータ ] アイコンをダブルクリックします。
4. [ リムーバブルディスク ] のアイコンをダブルクリックして開きます。

5. リムーバブルディスクの中の以下のフォルダを選択して、2.で作成した「backup」フォルダにドラッグコピーします（図2）。

「F32TOOLS.DAT」を含む「F3200\_A」フォルダ

「F32TOOLS.DAT」を含む「F3200\_B」フォルダ

「F32TOOLS.DAT」を含む「F3200\_C」フォルダ

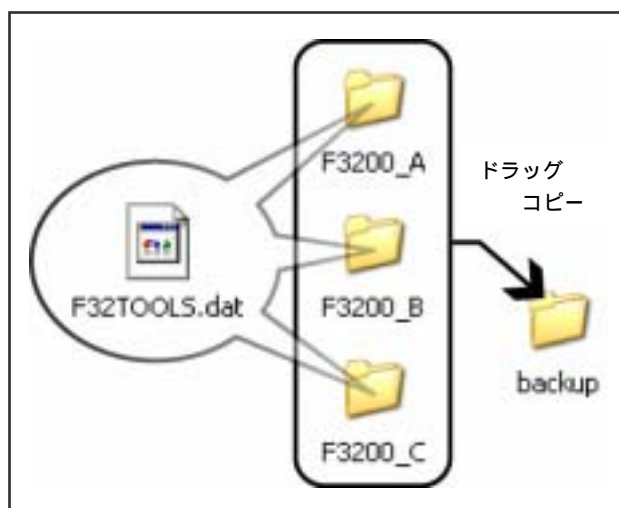


図 2



**ご注意**

お客様でご用意された CF カードをご使用で、画像データやファームウェアデータが保存されている場合には、それらのファイルのバックアップを行ってください。

6. フォルダが問題なくコピーできた事を確認できましたら、CF カードに保存されているファイルを全て削除します。



**ポイント**

Windows 98/Me の場合は、EPSON USB メモリカードドライブ用ドライバ 2 をインストールしていないと、カードドライブとしてコンピュータから使用することはできません。なお、EPSON USB メモリカードドライブ用ドライバ 2 は、スキャナドライバと同時にインストールされますので、スキャナドライバがインストールされているかご確認ください。

## 手順（２） ファームウェアのダウンロード

I-Love-EPSON のダウンロードサイトからファイルをダウンロードします。

<http://www.i-love-epson.co.jp/download2/list/F-3200.html>

より、お客様がご使用の機種に対応したファームウェアを手順（１）で作成した「firm」フォルダにファイルをダウンロードして下さい。ダウンロードできるファイルは以下の通りです。

対応一覧表		
お使いのプリンタ	ダウンロードファイル名	解凍後のフォルダ名
・PX-G5100 用	F32515.exe	F3200_F
・PX-G930 用	F32715.exe	F3200_G



- ・お使いのプリンタに合ったファイルをダウンロードしてください。
- ・ファイルは圧縮されていますので、解凍が必要になります。

## 手順（３） ファイルの解凍

ダウンロードしたファイルをパソコン上で解凍します。

ここからの手順は例としてPX-G5100用のファームウェアでご説明します

### 7. ダウンロードしたファイルをダブルクリックします。

ファイルが自動的に解凍され、「F3200\_F」というフォルダの中にファームウェアが生成されます。



- ・ファイルの拡張子が表示されない設定になっている場合、拡張子は表示されません。

8. F3200\_F フォルダ内に F32TOOLS.dat というファイルがあることをご確認下さい。  
( 図 3 )

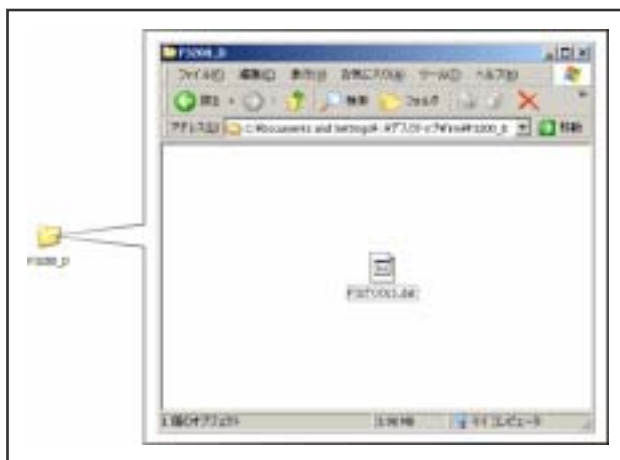


図 3

**ご注意**

ファームウェアのファイル名は、お使いのプリンタやパソコンの OS に関係なく全て「F32TOOLS.dat」となりますが、アップデートを行う際には必ず対応一覧表 ( p6 ) をご確認いただき、お使いのプリンタに対応したファイルをご使用下さい。

#### 手順 ( 4 ) CF カードへのファームウェアのコピー

F-3200 本体をパソコンに接続します。接続方法については F-3200 取扱説明書の「パソコンからスキャンする」の中の「パソコンを接続する」をご参照下さい。

CF カードを本体にセットします。セット方法については F-3200 取扱説明書の「さあ、はじめよう！」の中の「メモ리카ードについて」をご参照下さい

9. 本機の電源がオンになっていること、CF カードがセットされていること、本機とコンピュータが USB ケーブルで接続されていることを確認します。
10. マイコンピュータを開きます。  
Windows XP の場合 : [ スタート ] ボタンをクリックして、[ マイコンピュータ ] をクリックします。  
Windows XP 以外の場合 : デスクトップ上の [ マイコンピュータ ] アイコンをダブルクリックします。

11. [ リムーバブルディスク ] のアイコンをダブルクリックして開きます。  
ドライブ名は、ボリュームラベルが設定されている場合、そのボリュームラベルが表示され、設定されていない場合、「リムーバブルディスク」と表示されます。
12. 手順（3）で解凍したファイルを F3200\_F フォルダごと CF カードの一番上の階層（ルートディレクトリ）にコピーします。 解凍したファイルをコピーする際には必ず CF カードの一番上の階層（ルートディレクトリ）にコピーしてください。それ以外の場所にコピーするとファームウェアの更新が正常に行えません。

CF のルートフォルダが以下の構成になっているか確認してください。必要のないファイルやフォルダは削除して下さい。（図 4）



図 4

## 【 Mac OS 8.6 ~ 9.x をお使いの方 】

### 手順（１） CF カードのバックアップ

- ・ CF カードの中にデータが入っていない場合はこの操作は必要ありません
- ・ F-3200 本体をパソコンに接続します。接続方法については F-3200 取扱説明書の「パソコンからスキャンする」の中の「パソコンを接続する」をご参照下さい
- ・ CF カードを本体にセットします。セット方法については F-3200 取扱説明書の「さあ、はじめよう！」の中の「メモ리카ードについて」をご参照下さい

この手順は例として F-3200 に同梱されていた CF カードでご説明します

1. 本機の電源がオンになっていること、CF カードがセットされていること、本機とコンピュータが USB ケーブルで接続されていることを確認します。
2. デスクトップ上に「backup」というフォルダと「firm」というフォルダを新規作成します。（図 1）

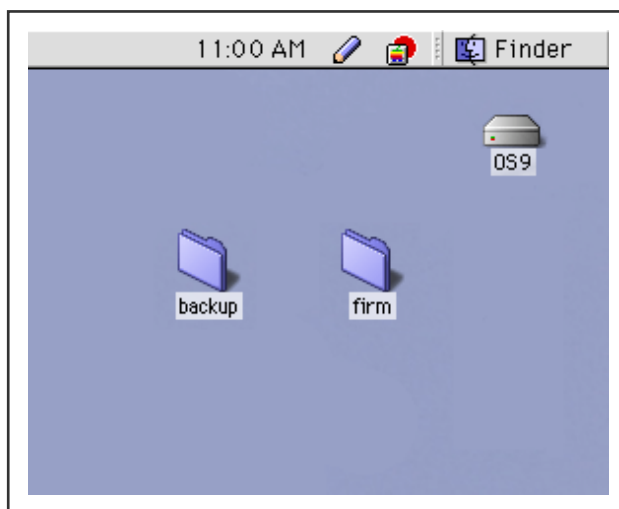


図 1

3. デスクトップ上の CF カードのアイコンをダブルクリックします。

4. 以下のフォルダを選択して、2.で作成した「backup」フォルダにドラッグコピーします  
(図2)

「F32TOOLS.DAT」を含む「F3200\_A」フォルダ

「F32TOOLS.DAT」を含む「F3200\_B」フォルダ

「F32TOOLS.DAT」を含む「F3200\_C」フォルダ

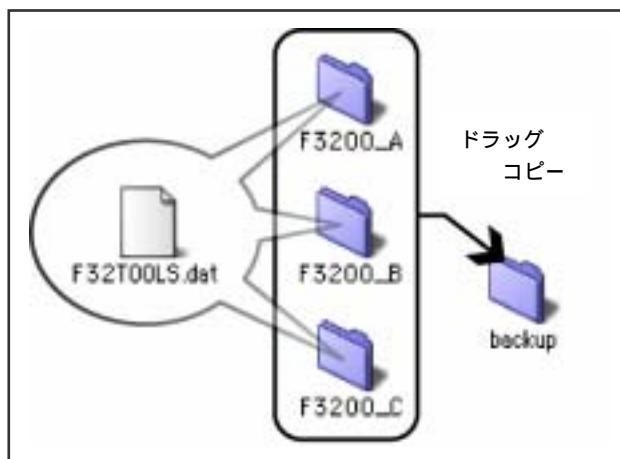


図2



お客様でご用意された CF カードをご使用で、画像データやファームウェアデータが保存されている場合には、それらのファイルのバックアップを行ってください。

5. フォルダが問題なくコピーできた事を確認できましたら、CF カードに保存されているファイルを全て削除します。

## 手順（２） ファームウェアのダウンロード

I-Love-EPSON のダウンロードサイトからファイルをダウンロードします。

<http://www.i-love-epson.co.jp/download2/list/F-3200.html>

より、お客様がご使用の機種に対応したファームウェアを手順（１）で作成した「firm」フォルダにファイルをダウンロードして下さい。ダウンロードできるファイルは以下の通りです。

対応一覧表

お使いのプリンタ	ダウンロードファイル名	解凍後のフォルダ名
・PX-G5000 用	F32515.hqx	F3200_F
・PX-G920 用	F32715.hqx	F3200_G



### ポイント

- ・お使いのプリンタに合ったファイルをダウンロードしてください。
- ・ファイルは圧縮されていますので、解凍が必要になります。

## 手順（３） ファイルの解凍

ダウンロードしたファイルをパソコン上で解凍します。

ここからの手順は例として PX-G5100 用のファームウェアでご説明します

6. ダウンロードしたファイルをダブルクリックします。

「F3200\_F.sea」というファイルが生成されますので、さらにこのファイルをダブルクリックします。

画面の指示に従い、順番に「Continue」「保存」「Quit」をクリックします。ファイルが解凍され、「F3200\_F」というフォルダの中にファームウェアが生成されます。

詳しい操作方法については、Stuffit や CompactPro のマニュアルをご覧ください。



### ポイント

- ・Mac OS 8.6 ~ 9.x 用の圧縮ファイルは BinHex 形式になっています。OS 標準添付の Stuffit もしくは CompactPro を使用してデコードをします

7. F3200\_F フォルダ内に F32TOOLS.dat というファイルがあることをご確認下さい。  
(図 3)

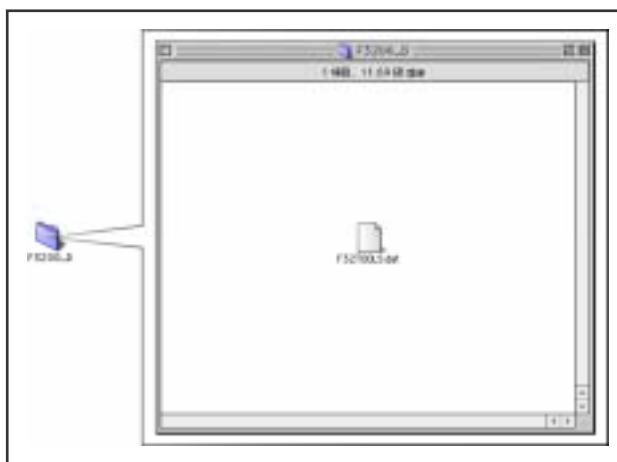


図 3



ファームウェアのファイル名は、お使いのプリンタやパソコンの OS に関係なく全て「F32TOOLS.dat」となりますが、アップデートを行う際には必ず対応一覧表 (p11) をご確認いただき、お使いのプリンタに対応したファイルをご使用下さい。

#### 手順 (4) CF カードへのファームウェアのコピー

F-3200 本体をパソコンに接続します。接続方法については F-3200 取扱説明書の「パソコンからスキャンする」の中の「パソコンを接続する」をご参照下さい。

CF カードを本体にセットします。セット方法については F-3200 取扱説明書の「さあ、はじめよう！」の中の「メモリカードについて」をご参照下さい

8. 本機の電源がオンになっていること、CF カードがセットされていること、本機とコンピュータが USB ケーブルで接続されていることを確認します。
9. デスクトップ上の CF カードのアイコンをダブルクリックします。  
ドライブ名は、ボリュームラベルが設定されている場合はそのボリュームラベルが表示され、設定されていない場合「名称未設定」と表示されます。

10. 手順（3）で解凍したファイルを F3200\_F フォルダごと CF カードの一番上の階層（ルートディレクトリ）にコピーします。 解凍したファイルをコピーする際には必ず CF カードの一番上の階層（ルートディレクトリ）にコピーしてください。それ以外の場所にコピーするとファームウェアの更新が正常に行えません。

CF のルートフォルダが以下の構成になっているか確認してください。必要のないファイルやフォルダは削除して下さい。（図 4）

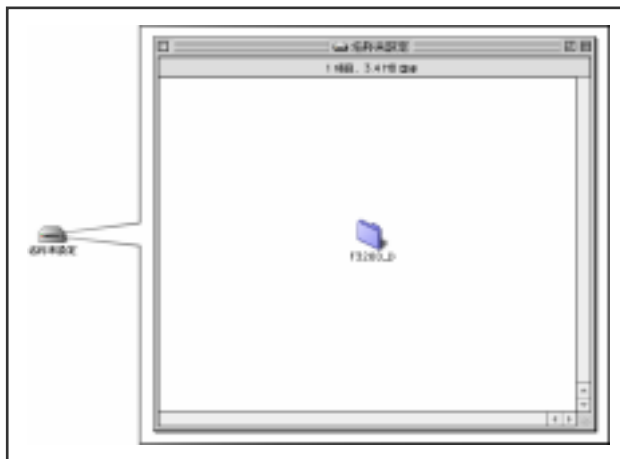


図 4

**【 Mac OS X 10.2.x / 10.3.x をお使いの方 】****手順（１） CF カードのバックアップ**

- ・ CF カードの中にデータが入っていない場合はこの操作は必要ありません
- ・ F-3200 本体をパソコンに接続します。接続方法については F-3200 取扱説明書の「パソコンからスキャンする」の中の「パソコンを接続する」をご参照下さい
- ・ CF カードを本体にセットします。セット方法については F-3200 取扱説明書の「さあ、はじめよう！」の中の「メモリカードについて」をご参照下さい

この手順は例として F-3200 に同梱されていた CF カードでご説明します

1. 本機の電源がオンになっていること、CF カードがセットされていること、本機とコンピュータが USB ケーブルで接続されていることを確認します。
2. デスクトップ上に「backup」というフォルダと「firm」というフォルダを新規作成します。（図 1）



図 1

3. デスクトップ上の CF カードのアイコンをダブルクリックします。

4. 以下のフォルダを選択して、2.で作成した「backup」フォルダにドラッグコピーします（図2）。

「F32TOOLS.DAT」を含む「F3200\_A」フォルダ  
「F32TOOLS.DAT」を含む「F3200\_B」フォルダ  
「F32TOOLS.DAT」を含む「F3200\_C」フォルダ

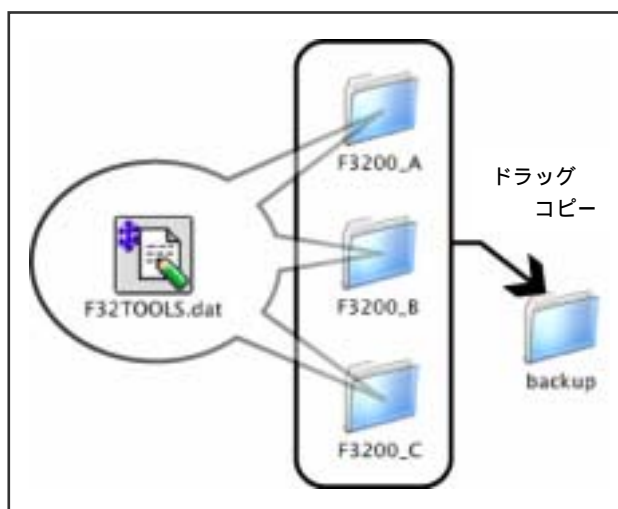


図2



**ご注意**

お客様でご用意された CF カードをご使用で、画像データやファームウェアデータが保存されている場合には、それらのファイルのバックアップを行ってください。

5. フォルダが問題なくコピーできた事を確認できましたら、CF カードに保存されているファイルを全て削除します。

## 手順（２） ファームウェアのダウンロード

I-Love-EPSON のダウンロードサイトからファイルをダウンロードします。

<http://www.i-love-epson.co.jp/download2/list/F-3200.html>

より、お客様がご使用の機種に対応したファームウェアを手順（１）で作成した「firm」フォルダにファイルをダウンロードして下さい。ダウンロードできるファイルは以下の通りです。

対応一覧表		
お使いのプリンタ	ダウンロードファイル名	解凍後のフォルダ名
・PX-G5100 用	F32515.dmg	F3200_F
・PX-G930 用	F32715.dmg	F3200_G



- ・お使いのプリンタに合ったファイルをダウンロードしてください。
- ・ファイルは圧縮されていますので、解凍が必要になります。

## 手順（３） ファイルの解凍

ダウンロードしたファイルをパソコン上で解凍します。

ここからの手順は例としてPX-G5100用のファームウェアでご説明します

6. ダウンロードしたファイルをダブルクリックします。

「F3200\_F」という名前で、ディスクイメージがマウントされます。

ディスクイメージをダブルクリックすると、ファームウェアの入ったウィンドウが開きます。

7. F3200\_F フォルダ内に F32TOOLS.dat というファイルがあることをご確認ください。  
(図 3)

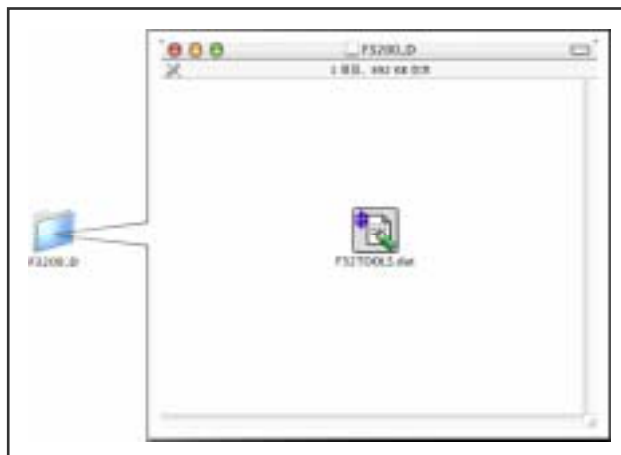


図 3

**ご注意**

ファームウェアのファイル名は、お使いのプリンタやパソコンの OS に関係なく全て「F32TOOLS.dat」となりますが、アップデートを行う際には必ず対応一覧表 (p16) をご確認ください、お使いのプリンタに対応したファイルをご使用下さい。

**手順 (4) CF カードへのファームウェアのコピー**

F-3200 本体をパソコンに接続します。接続方法については F-3200 取扱説明書の「パソコンからスキャンする」の中の「パソコンを接続する」をご参照下さい。

CF カードを本体にセットします。セット方法については F-3200 取扱説明書の「さあ、はじめよう！」の中の「メモリカードについて」をご参照下さい

8. 本機の電源がオンになっていること、CF カードがセットされていること、本機とコンピュータが USB ケーブルで接続されていることを確認します。
9. デスクトップ上の CF カードのアイコンをダブルクリックします。  
ドライブ名は、ボリュームラベルが設定されている場合はそのボリュームラベルが表示され、設定されていない場合、「NO\_NAME」または「名称未設定」と表示されます。

10. 手順（3）で解凍したファイルを F3200\_F フォルダごと CF カードの一番上の階層（ルートディレクトリ）にコピーします。 解凍したファイルをコピーする際には必ず CF カードの一番上の階層（ルートディレクトリ）にコピーしてください。それ以外の場所にコピーするとファームウェアの更新が正常に行えません。

CF のルートフォルダが以下の構成になっているか確認してください。必要のないファイルやフォルダは削除して下さい。（図 4）



図 4

### 3 ファームウェアの書き換え方法

「2 ファームウェアの更新準備」で準備した CF カードを使用して、ファームウェアのアップデートを行ってください。

その際には F-3200 セットアップガイド にしたがって作業を行ってください。



**ご注意**

- ・更新中に電源をオフにしたり、CF カードを抜かないで下さい。データを破損する恐れがあります。ファームウェアの更新中に電源をオフにしたり、CF カードを抜いたりした場合はファームウェアの更新をやり直してください。
- ・ファームウェアの更新をする時には、本機とコンピュータをつないでいる USB ケーブルを抜いてください。



**ご注意**

- ・ファームウェアを更新する際、または更新後、PX-G5100 は PX-G5000、PX-G930 は PX-G920 として認識・表示がされます。
- ・Epson Color、オートフォトファイン!EX には対応していません。



**ポイント**

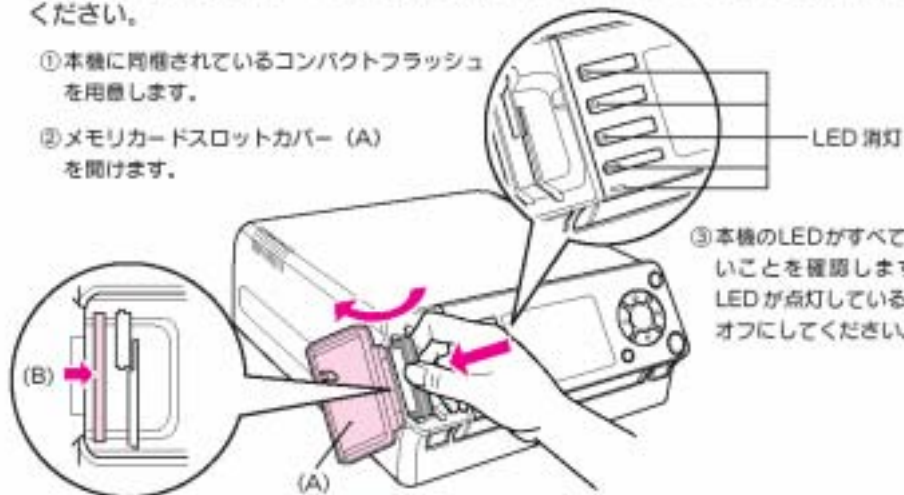
- ・本機の液晶画面が見づらい場合は、見る角度を変えたり、本機のセットアップ機能で液晶のコントラストを調整すると見やすくなります。
- ・更新が完了すると全ての LED が点滅します。本体の OK ボタンを押して電源を一度オフにしてから再度電源を入れてください。

## 【F-3200 セットアップガイドより抜粋】

- 1** 電源がオフの状態と同梱のコンパクトフラッシュをセットします。  
接続するプリンタのファームウェアが収録されているコンパクトフラッシュをセットしてください。

①本機に同梱されているコンパクトフラッシュ  
を用意します。

②メモリカードスロットカバー (A)  
を開けます。

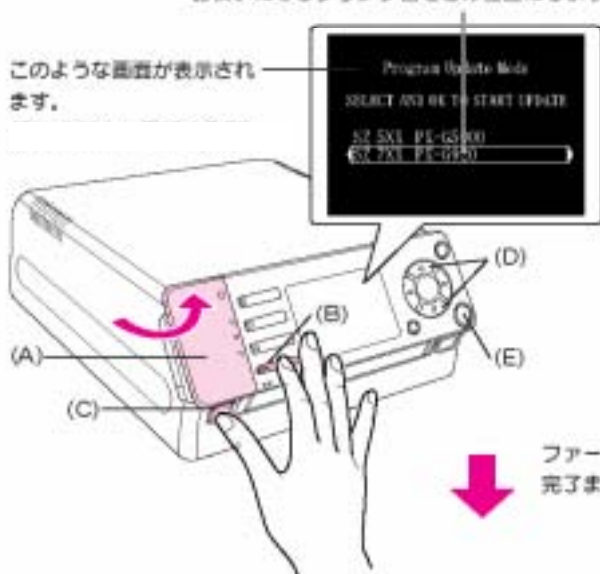


③本機のLEDがすべて点灯してい  
ないことを確認します。1つでも  
LEDが点灯しているときは電源を  
オフにしてください。

④同梱のコンパクトフラッシュは、EPSONと書いてある面を本機に  
向かって左になるようにカードスロット (B) に差し込みます。

- 2** ファームウェアの更新をします。

お使いになるプリンタ名をこの位置にします。



このような画面が表示され  
ます。

①メモリカードスロットカバー (A) を閉じ  
ます。

※ メモリカードスロットカバーは、メモリカードを  
取り出すときまで、開けないでください。

②[セットアップ] (B) を押しながら [電源]  
スイッチ (C) を押します。  
左の画面が表示されます。

③▲▼(D) を押し、お使いになるプリンタ  
名を  に合わせます。

④[OK] (E) を押します。

※ 更新を中止する場合、[OK] (E) を押す前に  
[電源] スイッチを押して電源をオフしてくだ  
さい。

ファームウェアの更新を開始します。  
完了まで約2分30秒かかります。



プリンタ名が表示されます。

⑤更新が完了すると、左の画面が表示され  
ます。お使いになるプリンタ名が表示さ  
れているのを確認して、[OK] (E) を押し  
ます。

表示が消え、電源がオフになります。

※ [OK] (E) を押さずに約5分放置しても自動で  
電源がオフになります。

以上でファームウェアの更新は完了です。